

200117	I 145 1	3906830	Luft Ventil Dichtung	HP-KTR	17
200120	I 712 1	98531600	Luft Ventil Set	HP-KTR	22
200121	I 713 1	98533610	Ventil Stange	HP-KTR	23
200701	F A450	VIMFA450	Wasserabscheider	All Models	40
200148	I 165 1	8530060	Werkzeug	HP-KTR	45
200267	K 200	VIMK200	Handgriff	HP-KTR	-

Bedienungsanleitung für IWATA Kustom Revolution TR



Art.-No. 200 084 (K 9400)
Düsenstärke: 0,3 mm

Import und Vertrieb durch:

CREATEX Handels-GmbH
Kirchhoffstraße 7
D-24568 Kaltenkirchen

☎: 04191/882 77
Fax: 04191/859 12
<http://www.createx.de>
e-mail: info@createx.de

Unser komplettes Lieferprogramm finden Sie unter <http://www.createx.de>
Wir beliefern ausschließlich den Fachhandel.

01.11.2016

Unsere Airbrush-Serien zeichnen sich durch besondere Eigenschaften aus. Einige der besten und bekanntesten Künstler der Welt arbeiten damit. Künstler vertrauen auf IWATA aufgrund der überzeugenden Produktqualität. Um Ihnen zu helfen Ihre Ideen bestmöglich umzusetzen, produziert IWATA die innovativsten Farbspritzpistolen von höchster Qualität – entwickelt und getestet von Künstlern für Künstler. Alle IWATA-Produkte werden kompromisslos nach den höchsten Standards designed und entwickelt. Jede Serie bietet spezielle Vorteile für die unterschiedlichen Anwendungen, alle sind lösemittelbeständig.

Bei der IWATA Kustom Revolution TR handelt es sich um einen sogenannten Single-Action-Farbspritzapparat. Durch Zurückziehen des Hebels wird Luft durch die Pistole gepresst, welche durch Saugkraft die Farbe transportiert.

Luftanschluss und Farbe

Schließen Sie den Apparat mittels Schlauch an eine geeignete Druckluftquelle an. Eine Vielzahl von Kombinationen ist möglich, bitte fragen Sie Ihren Fachhändler. Der Luftdruck sollte zwischen 1,0 und 2,5 bar liegen. Je nach Düsenstärke sind alle gängigen Airbrushfarben geeignet, evtl. ist die Farbe entsprechend zu verdünnen. Bitte vor Inbetriebnahme die Pistole mit entsprechendem Reinigungsmittel einmal durchspritzen.

Reinigen des Apparates

Restliche Farbe heraus spritzen. Mit einem der Farbe entsprechend geeignetem Löse- bzw. Reinigungsmittel kräftig ausspritzen (Sicherheitshinweise des Reinigungsmittels beachten)! Vor längeren Arbeitspausen empfehlen wir, die Nadel auszubauen.

Ausbau Sprühkopf und Nadel

- Gerät von Farbe reinigen
- Gerät von der Luftquelle trennen
- Endstück(39) abschrauben
- Nadelfeststellschraube(37) lösen
- Nadel(36) herausziehen
- Nadelkappe(1) abschrauben
- Düsenkappe(2) abschrauben
- Düse(6) mit beiliegendem Schlüssel abschrauben

Einbau Sprühkopf und Nadel

- Düse mit beiliegendem Schlüssel anschrauben
- Düsenkappe anschrauben
- Nadelkappe anschrauben
- Nadel vorsichtig einschieben, dabei Fingerhebel gedrückt halten
- Nadelfeststellschraube festdrehen
- Endstück aufschrauben

Pflegehinweis:

Halten Sie die Spritzpistole immer sauber, entfernen Sie Farbe möglichst bevor sie trocknet. Angetrocknete Farbe an Düse, Sprühkopf und Nadel sowie der Hebelmechanik wird am besten durch ein auf die Farbe abgestimmtes Lösemittel gelöst und mittels Pinsel oder Q-Tip entfernt. Legen Sie niemals den ganzen Apparat in Lösemittel. Geben Sie gelegentlich etwas dünnes Öl oder z.B. „Super Lube“ an die Hebelmechanik sowie an die Nadel im Bereich des Hebels. Halten Sie Nadelspitze und Düse frei von Öl und Fett, da es das Spritzbild beeinflussen kann. Kontrollieren Sie regelmäßig die Nadelspitze. Verbogene Nadelspitzen verursachen nicht nur ein schlechtes Spritzbild, sondern können auch die Düse beschädigen. Seien Sie im Umgang mit der Düse vorsichtig, da sie trotz bester Materialien ein empfindliches feinmechanisches Teil ist.

Probleme und Abhilfen:

körniges Sprühbild/Spucken: Prüfen Sie zuerst, ob die Nadel verbogen oder die Düse beschädigt ist. Falls die Farbe zu dickflüssig ist, verdünnen Sie diese mit dem entsprechenden Medium. Evtl. ist auch der Luftdruck oder die Luftmenge Ihrer Luftquelle zu gering.

Spritzer oder Kleckse können evtl. auch verursacht werden, wenn der Fingerhebel plötzlich losgelassen wird und die Nadel nach vorne schnellt. Lassen Sie den Fingerhebel immer sehr langsam nach vorne gleiten.

Prüfen Sie auch die Nadel und Düse und/oder Düsenkopf auf Verunreinigungen durch evtl. angetrocknete Farbe.

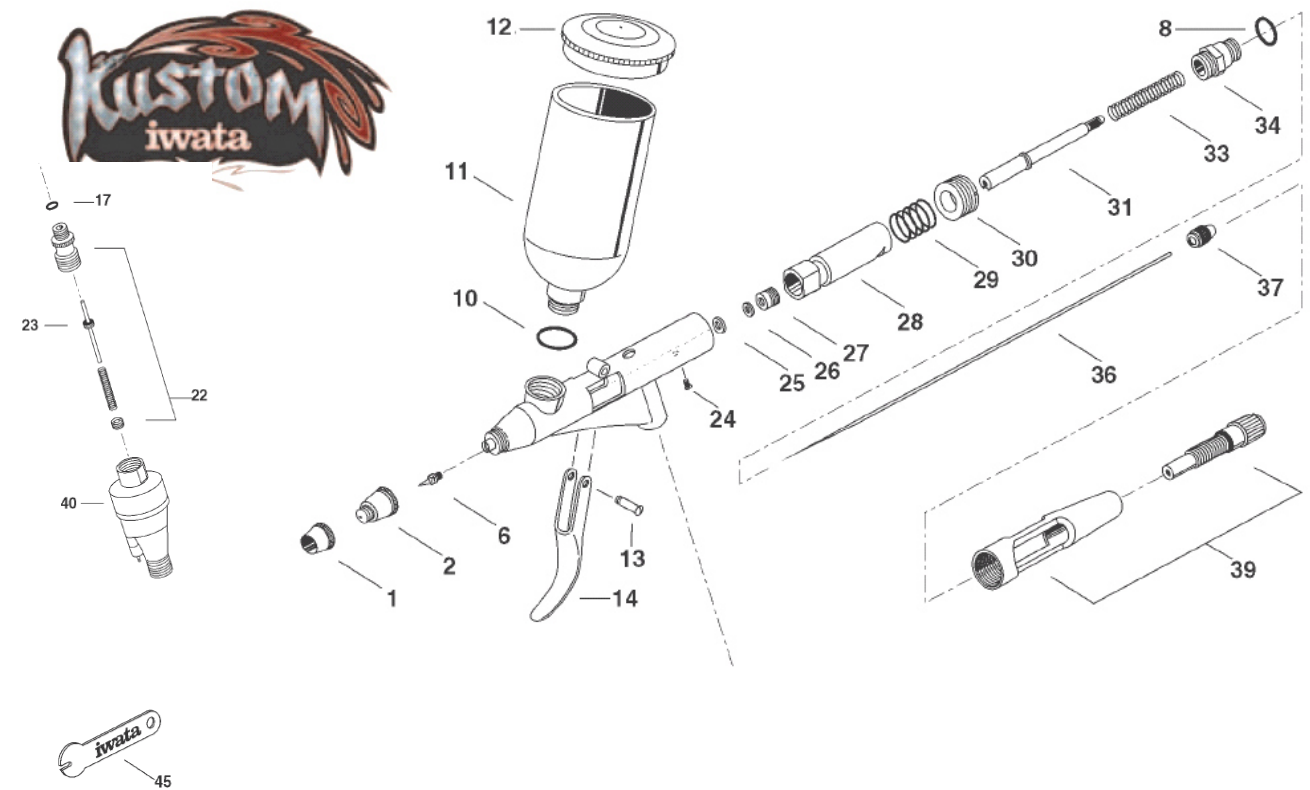
Blasenbildung im Farbbehälter oder pulsieren: Die Nadel- oder Düsenkappe ist möglicherweise zu weit herausgedreht, der Kopf bzw. die Düse ist lose oder die Nadeldichtungsschraube fehlt oder sie ist defekt.

Sicherheitshinweise:

Seien Sie im Umgang mit der Nadel vorsichtig. Da sie sehr spitz ist, kann sie leicht zu Verletzungen führen. Beachten Sie die Sicherheitshinweise der Farb- bzw. der Reinigungsmittelhersteller.

- lösen Sie den Apparat von der Druckluft bevor Sie etwas demontieren
- lassen Sie keine Kinder unbeaufsichtigt mit dem Apparat, es ist kein Spielzeug!

Explosions-Zeichnung



Artikel-Nr.	Iwata-Nr. (alt)	Bezeichnung	Modell	Ref.	
200100	I 701 3	98530590	Nadelkappe 0.3 mm	HP-KTR	1
200102	I 702 2	98531590	Düsenkappe 0.30 mm	HP-KTR	2
200104	I 704 2	98532590	Düse Set 0.30 mm	HP-KTR	6
200163	I 605 1	8012600	O Ring (2 Pcs.)	HP-KTR	8
200220	I 150 7	98530670	Becher Dichtung	HP-KTR	10
200264	I 070 7	HPA-CB2	Becher Set	HP-KTR	11
200257	I 095 9	98547020	Deckel	HP-KTR	12
200153	I 714 2	98535600	Abzugshebel Bolzen	HP-KTR	13
200126	I 714 1	98534600	Abzugshebel	HP-KTR	14
200154	I 731 2	98532600	Schraube	HP-KTR	24
200152	I 725 3	98533600	Nadel Dichtung (PTFE)	HP-KTR	25
200113	I 150 2	3909830	Nadel Dichtung	HP-KTR	26
200114	I 725 2	98532630	Nadel Dichtung Schraube	HP-KTR	27
200149	I 730 1	98531610	Schieber	HP-KTR	28
200150	I 730 2	98532610	Feder	HP-KTR	29
200151	I 731 1	98533630	Ring	HP-KTR	30
200130	I 715 2	98530610	Nadelführung	HP-KTR	31
200131	I 770 3	98534610	Feder	HP-KTR	33
200213	I 170 7	98531660	Feder Führung	HP-KTR	34
200138	I 717 4	98533640	Nadel Set 0.30mm	HP-KTR	36
200140	I 120 1	8531080	Nadelfeststellschraube	HP-KTR	37
200256	I 155 4	98546020	Endstück kompl.	HP-KTR	39