

BITTE VOR ANWENDUNG DER AIRBRUSH SORGFÄLTIG DURCHLESEN

Ihre neue Badger Airbrush wird Ihnen für lange Zeit Freude bereiten. Auf Grund der Funktionsweise der Airbrush und den Zusammensetzungen von Materialien die mit der Airbrush Verwendung finden, weisen wir Sie auf potentielle Gefahren hin.

Einige Materialien die im Kunst-, Hobby- und Bastelbereich verwendet werden (z. B.: Lacke, Lasuren, Kleber, Fixiermittel, Pulver, Acrylfarben und Lösungsmittel) können sehr gefährlich sein. Bitte lesen Sie deshalb immer sorgfältig die Herstellerangaben auf der Verpackung der Materialien oder fordern Sie diese von Ihrem Händler, falls Sie Zweifel über die Vollständigkeit der Angaben haben.

SOLCHE MATERIALIEN STELLEN AUCH IMMER EINE GEFAHR FÜR KINDER DAR UND DIESE SOLLTEN IMMER NUR UNTER DER AUFSICHT UND ANLEITUNG EINES ERWACHSENEN DAMIT ARBEITEN. Eine Airbrush ist kein Spielzeug und sollte auf niemanden gerichtet werden.

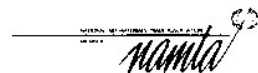
SAUBERKEIT IST SEHR WICHTIG WENN MIT KUNSTLER-MATERIALIEN GEARBEITET WIRD.

- * Während des Airbrushens nicht rauchen, essen oder trinken.
- * Vermeiden Sie Ihren Mund zu berühren, während Sie an Projekten arbeiten.
- * Reinigen Sie Ihre Fingernägel und waschen Sie Ihre Hände nach Beenden der Arbeit.
- * Besondere Vorsicht mit solchen Materialien ist geboten, wenn Sie Schnitt- oder offene Wunden haben.
- * **HALTEN SIE DIE ARBEIT SOFORT BEI DEN ERSTEN ZEICHEN VON BENOMMENHEIT, ÜBELKEIT, KOPFSCHMERZEN, SEHSTÖRUNGEN ODER HAUTREIZUNGEN AN.** Gehen Sie sofort an die frische Luft, wenn die Symptome weiterhin bestehen oder sehr schwerwiegend erscheinen und rufen Sie einen Arzt.

Lüftung: Ein offenes Fenster bietet keine ausreichende Lüftung, wenn mit gefährlichen Materialien gearbeitet wird. Beim Arbeiten mit solchen Materialien sollten Sie ein Lüftungssystem verwenden (welches Dämpfe, Staub, etc. vom Arbeitsraum nach draußen hin absaugt). Normale Lüftungssysteme mischen giftige Dämpfe mit frischer Luft um die Konzentration zu einem weniger gefährlichen Pegel zu verringern. Auch Lüftungssysteme können unter Umständen keinen ausreichenden Schutz bieten. Im Zweifelsfall befragen Sie bitte Ihren Arzt. Atemschutzmasken und Schutzbrillen sollten beim sprühen jeglicher Materialien immer verwendet werden.

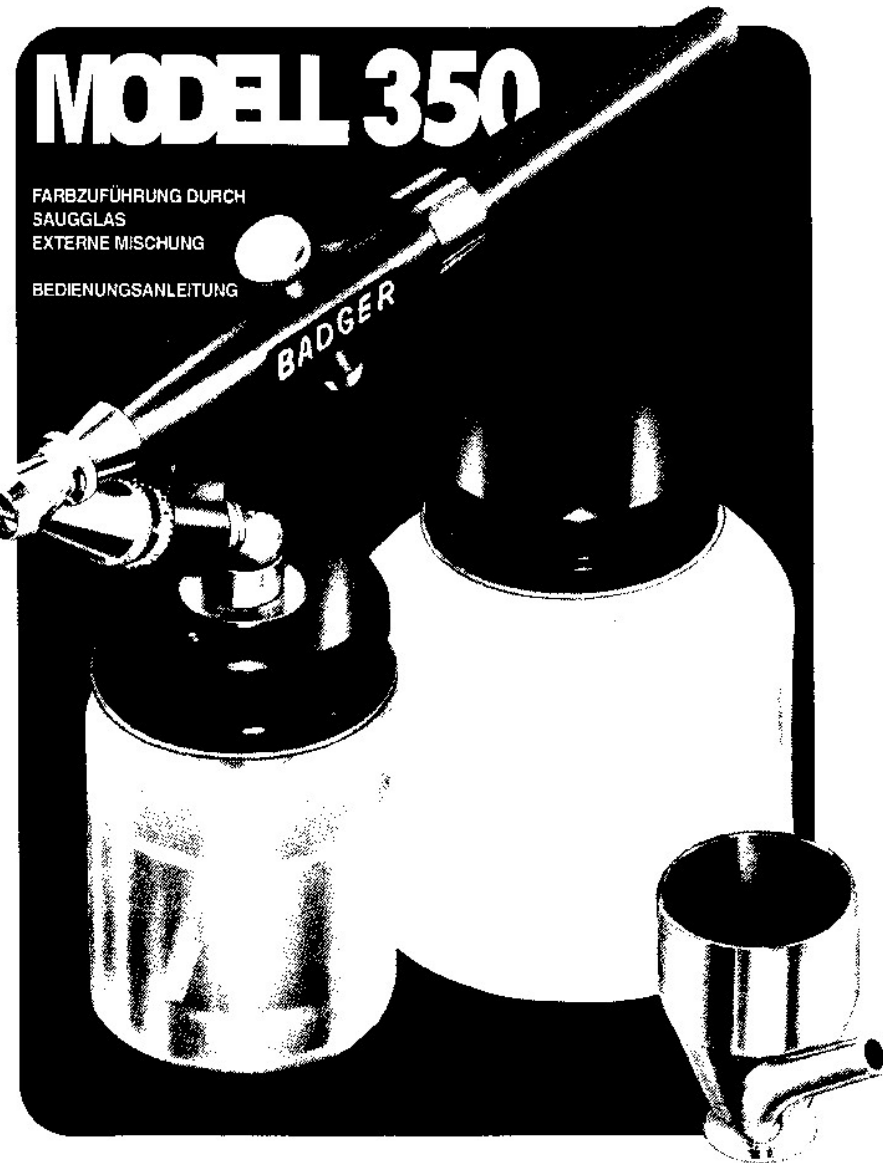
Atemschutzmasken können unter Umständen für Personen mit Herz- oder Atemstörungen ungeeignet sein. Bitte beachten Sie die Anweisungen des Herstellers oder fragen Sie im Zweifelsfall Ihren Arzt.

Vertrieb durch:



BADGER AIR-BRUSH CO.
9128 W. BELMONT AVE. FRANKLIN PARK, IL 60131

BADGER

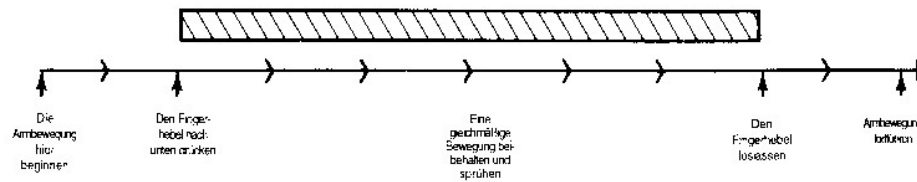


AIR-BRUSH

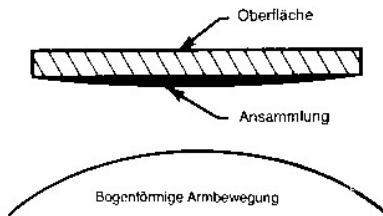
ERLERNEN DER HEBELBEWEGUNG

Beste Ergebnisse werden durch eine konstante Bewegung erzielt. Beginnen Sie die Armbewegung bevor der Fingerhebel bedient wird und beenden Sie die Armbewegung nach dem Loslassen des Fingerhebels. Zögern Sie nicht während des Sprühes, da Sie dadurch Farbklecke an beiden Enden der Linie erhalten.

OBERFLÄCHE



Machen Sie keine bogenförmige Armbewegung
Wenn die Bewegung der Airbrush nicht gleichmäßig erfolgt, wird der Farbauftrag auch nicht gleichmäßig.



Das häufigste Problem

Tropfenbildung wird durch einen oder mehrere der folgenden Fehler verursacht.



1. Der Anwender erstarnt kurzzeitig oder vergrift den Fingerhebel vor Ende der Armbewegung loszulassen.
2. Der Anwender hält die Airbrush in einer Stelle und bewegt diese zu langsam.
3. Der Anwender hält die Airbrush zu nahe an die Oberfläche.

ANLEITUNG ZUM SCHNELLEN REINIGEN UND ZERLEGEN

Um beste Ergebnisse zu erzielen, reinigen Sie die Airbrush sofort nach Gebrauch. Ziehen Sie den Farbbehälter ab und reinigen Sie diesen. Wischen Sie den Farbbehälter gut aus, einschließlich die



Innenseite des Deckels. Füllen Sie den Behälter um ca. die Hälfte mit Verdünner und stecken Sie den Behälter wieder an die Airbrush. Betätigen Sie den Fingerhebel, um die Nadel, Düse und Luftkappe zu säubern. Halten Sie mehrmals die Austrittsöffnung mit einem weichen Tuch zu, um Luft und Verdünner durch den gesamten Kopf zu zwingen.

Sollte die Airbrush verstopfen, entfernen Sie die

Nadel, Luftkappe und Düse. Halten Sie die Düse und Feststellmutter mit dem Daumen und Zeigefinger fest während Sie den Maulschlüssel (mitgeliefert) zum lockern der Nadel benutzen (gegen den Uhrzeigersinn drehen). Die Nadel kann jetzt sehr einfach herausgenommen werden.



Reinigen Sie die Nadel, Düse und Luftkappe mit einem in Verdünner getränkten Wattebausch oder einer feinen Bürste. Der Zusammenbau erfolgt in umgekehrter Reihenfolge.

Bei Verarbeitung von schnell-trocknenden Materialien empfehlen wir zwischen den Sprühvorgängen die Spitze der Airbrush mit entsprechendem Verdünner zu Reinigen oder die Spitze der Airbrush darin abzustellen.

VERWENDBARE TECHNIKEN

Maskier- oder Abklebefilm wird meistens verwendet, wenn mehrere Farben verarbeitet werden. Eine neue Maske wird für jede Farbe geschnitten und deckt alles ab, was nicht besprüht werden soll. Der Foto/Frisket-Film von Badger ist speziell für alle beim Airbrushen verwendeten Oberflächen entwickelt.



SCHABLONEN



Eine Maske für ebene Flächen kann mit dem Foto/Frisket-Film geschnitten werden. Zum Erzielen einer scharfen Kante halten Sie den Film flach auf die Oberfläche. Um eine weichere Kante zu erzielen, legen Sie z.B. ein Lineal unter die Maske.

Zum Ablieben von Konturen (Modelle, Keramik, etc.) verwenden Sie Klebeband oder Foto/Frisket-Film und schneiden Sie dieses in der entsprechenden Form. Drücken Sie die Kanten fest an, damit keine Farbe unter die Kante des Abklebematerials gelangt.

Schablonen finden Verwendung, wenn ein Design vervielfältigt werden soll, wie z. B. in Postern und Dekorationen. Benutzen Sie dafür festes Papier, Foto/Frisket-Film oder No-Tack Schablonen Film. Halten Sie die Schablone auf einer Stelle fest und sprühen Sie von den Kanten nach innen. Eine Negative Schablone kann auch verwendet werden.

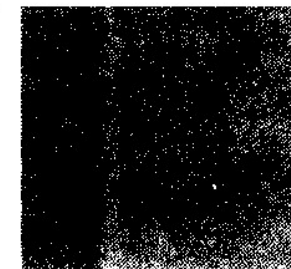
AIRBRUSH ÜBUNGEN

Übung macht den Meister. Das Airbrushen ist eines der vielfältigsten Methoden zum Malen, es ist leicht erlernbar und bietet die feinsten Oberflächen bzw. besten Ergebnisse.



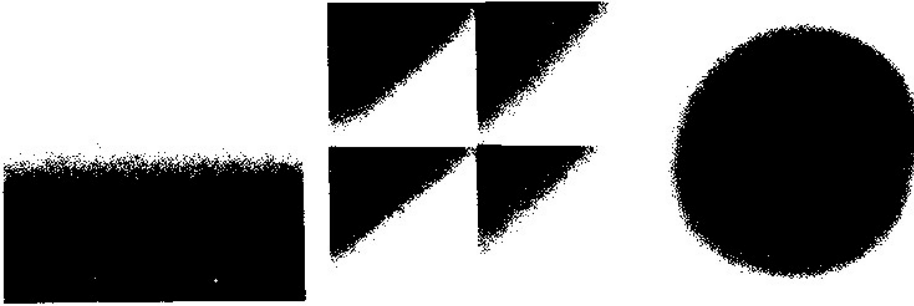
FREIHAND-KONTROLLE

Stellen Sie die Airbrush auf feines Sprühen ein. Vorsicht ist geboten, damit Sie keine kleinen Farbklecke am Anfang und Ende der Linien erhalten. Zur Vermeidung dieser Klecke lesen Sie bitte den Abschnitt "Erlernen der Hebelbewegung" auf Seite 3.



GLEICHMÄßIGE SCHATTIERUNGEN

Wenn Sie ein Gefühl für die Airbrush entwickelt haben (und erst dann), sollten Sie das Auftragen von gleichmäßigen Schattierungen üben. Bei diesen Übungen sollte die Airbrush auf eine größere Sprühbreite eingestellt werden. Benutzen Sie die Airbrush ähnlich wie bei der vorhergehenden Übung, mit dem einzigen Unterschied, daß die Airbrush etwas weiter von der Oberfläche gehalten werden muß. Dadurch wird ein breiteres Sprühmuster anstelle dünner Linien erzielt. Sprühen Sie immer nur einen leichten Hauch von Farbe und wiederholen Sie dieses bis die gewünschte Schattierung entsteht.



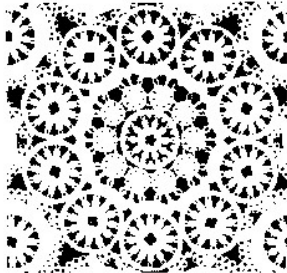
FARBVERLÄUFE

VERSUCHEN SIE DIESE
SPEZIAL-EFFEKTE



TARNBEMALUNG

Scharfe Kanten werden durch Abkleben und weiche Übergänge durch Freihandsprühen erreicht.



MUSTER

Sprühen Sie durch Spitze oder andere Materialien mit Lochmustern.



STAUB/NEBEL-EFFEKT

Unendliche Effekte können dadurch erzielt werden.



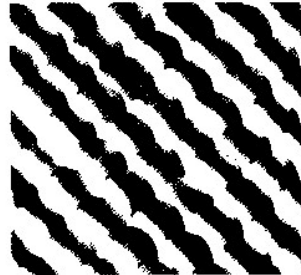
FLAMMEN

Schneiden Sie eine Maske und variieren Sie den Farbauftrag von den Kanten nach innen.



HOLZMASERUNG

Dieser Effekt wird durch Freihand-Arbeiten erzielt mit echtem Holz als Vorlage.



SCHUPPEN ODER ANDERE WIEDERKEHRENDE EFFEKTE

Dieser Effekt wird mit Masken erzielt, wobei eine Schuppe nach der Anderen gesprüht wird.