



Bedienungsanleitung für IWATA Takumi Eclipse Art.-Nr. 200 020 (ELC350T): Düsenstärke: 0,3 mm

Unsere Airbrush-Serien zeichnen sich durch besondere Eigenschaften aus. Einige der besten und bekanntesten Künstler der Welt arbeiten damit. Künstler vertrauen auf IWATA aufgrund der überzeugenden Produktqualität. Um Ihnen zu helfen Ihre Ideen bestmöglichst umzusetzen, produziert IWATA die innovativsten Farbspritzpistolen von höchster Qualität – entwickelt und getestet von Künstlern für Künstler. Alle IWATA-Produkte werden kompromisslos nach den höchsten Standards designed und entwickelt. Jede Serie bietet spezielle Vorteile für die unterschiedlichen Anwendungen, alle sind lösemittelbeständig.

Bei der IWATA Takumi Eclipse handelt es sich um einen sogenannten Double-Action-Farbspritzapparat. Durch Herunterdrücken des Hebels reguliert man die Luftmenge, durch Nachhinzuziehen die Farbmenge. Durch beliebige Kombination dieser Funktionen kann eine Vielzahl von Effekten erreicht werden. Grundsätzlich sollte man jedoch mit "Luft" (d.h. Herunterdrücken des Hebels) beginnen und ebenso mit "Luft" aufhören.

Luftanschluß und Farbe

Schließen Sie den Apparat mittels Schlauch an eine geeignete Druckluftquelle an. Eine Vielzahl von Kombinationen ist möglich, bitte fragen Sie Ihren Fachhändler. Der Luftdruck sollte zwischen 1,0 und 2,5 bar liegen. Je nach Düsenstärke sind alle gängigen Airbrushfarben geeignet, evtl. ist die Farbe entsprechend zu verdünnen. Bitte vor Inbetriebnahme die Pistole mit entsprechendem Reinigungsmittel einmal kurz durchspritzen.

Reinigen des Apparates

Restliche Farbe ausspritzen. Mit einem der Farbe entsprechend geeignetem Löse- bzw. Reinigungsmittel kräftig ausspritzen (Sicherheitshinweise des Reinigungsmittels beachten)! Vor längeren Arbeitspausen empfehlen wir, die Nadel auszubauen.

Ausbau Sprühkopf und Nadel

- a) Gerät von Farbe reinigen
- b) Gerät von der Luftquelle trennen
- c) Endstück (19) abschrauben
- d) Nadelfeststellschraube (18) lösen

e) Nadel (17) herausziehen

f) Sprühkopf : Nadelkappe (1), Düsenkappe (2), Kopf (3) abschrauben, Düse entnehmen.

Einbau Sprühkopf und Nadel

Nadel, Düse und Düsenkappe sind in der Größe aufeinander abgestimmt und sollten wie folgt eingebaut werden:

a) Sprühkopf (Düse einsetzen, Kopf, Düsenkappe, Nadelkappe anschrauben)

b) Nadel vorsichtig einschieben, dabei Fingerhebel gedrückt halten und Beschädigungen an Düse und Nadel vermeiden.

c) Nadelfeststellschraube festdrehen

d) Endstück aufschrauben

Pflegehinweis:

Halten Sie die Spritzpistole immer sauber, entfernen Sie Farbe möglichst bevor sie antrocknet. Angetrocknete Farbe an Düse, Sprühkopf und Nadel sowie der Hebelmechanik wird am besten durch ein auf die Farbe abgestimmtes Lösemittel angelöst und mittels Pinsel oder Q-Tip entfernt. Legen Sie niemals den ganzen Apparat in Lösemittel. Geben Sie gelegentlich etwas dünnes Öl oder z.B. „Super Lube“ an die Hebelmechanik sowie an die Nadel im Bereich des Hebels. Halten Sie Nadelspitze und Düse frei von Öl und Fett, da es das Spritzbild beeinflussen kann. Kontrollieren Sie regelmäßig die Nadelspitze. Verbogene Nadelspitzen verursachen nicht nur ein schlechtes Spritzbild, sondern können auch die Düse beschädigen. Seien Sie im Umgang mit der Düse vorsichtig, da sie trotz bester Materialien ein empfindliches feinmechanisches Teil ist.

Probleme und Abhilfen:

körniges Sprühbild/Spucken: Prüfen Sie zuerst, ob die Nadel verbogen oder die Düse beschädigt ist. Falls die Farbe zu dickflüssig ist, verdünnen Sie diese mit dem entsprechenden Medium. Evtl. ist auch der Luftdruck oder die Luftmenge Ihrer Luftquelle zu gering.

Spritzer oder Kleckse können evtl. auch verursacht werden, wenn der Fingerhebel plötzlich losgelassen wird und die Nadel nach vorne schnell. Lassen Sie den Fingerhebel immer sehr langsam nach vorne gleiten.

Prüfen Sie auch die Nadel und Düse und/oder Düsenkopf auf Verunreinigungen durch evtl. angetrocknete Farbe.

Blasenbildung im Farbbehälter oder pulsieren: Die Nadel- oder Düsenkappe ist möglicherweise zu weit herausgedreht, der Kopf bzw. die Düse ist lose oder die Nadeldichtungsschraube fehlt oder sie ist defekt.

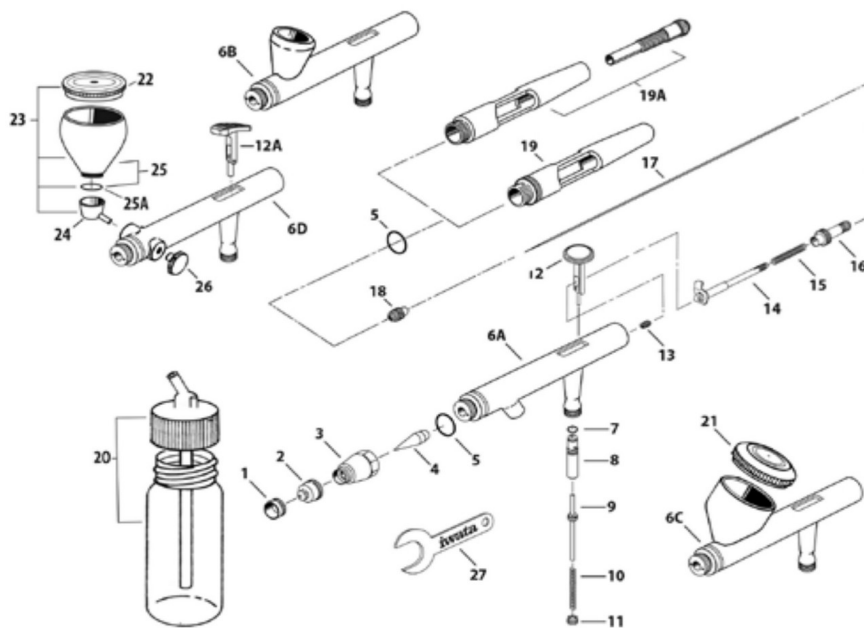
Sicherheitshinweise:

Seien Sie im Umgang mit der Nadel vorsichtig. Da sie sehr spitz ist, kann sie leicht zu Verletzungen führen. Beachten Sie die Sicherheitshinweise der Farb- bzw. der Reinigungsmittelhersteller.

- lösen Sie den Apparat von der Druckluft bevor Sie etwas demontieren

- lassen Sie keine Kinder unbeaufsichtigt mit dem Apparat, es ist kein Spielzeug!

Explosions-Zeichnung



Artikel-Nr.	Iwata-Nr.	Bezeichnung	Ref.
195918	I 105 0	Nadel-Kronenkappe**	1A
200158	I 602 2	Düsenkappe 0,35 mm (E3)	2
200160	I 603 1	Luftkopf	3
200173	I 604 2	Düse 0,35 mm (E3)	4
200163	I 605 1	O-Ring für offenes Endstück	5
		Körper*	6D
200118	I 580 1	Ventilstempel-Dichtung	7
200119	I 608 1	Ventilführung	8
200122	I 609 1	Ventilstange	9
195902	I 510 4	Ventilfeder	10
200124	I 611 1	Ventilschraube	11
200291	I 612 4	Bedienhebel	12A
200116	I 725 1	Nadeldichtungsschraube mit PTFE-Dichtung	13
195872	I 715 1	Nadelspannfutter mit Hilfshebel	14
200132	I 135 1	Nadelfeder	15
200135	I 170 2	Nadelfeder-Führung	16
200295	I 617 6	Nadel 0,35 mm (E3)	17
195919	I 120 2	Nadelklemmmutter	18
200196	I 155 6	Endstück (offen) mit Farbmengenregulierung	19A
200281	I 618 7	Deckel für Fließbecher ¼ oz (7 ml)	22
200290	I 071 0	Seiten-Fließbecher ¼ oz (7 ml) komplett	23
200282	I 070 0	Fließbecher-Adapter (Seiten-Fließbecher)	24
200764	N 070 2	Fließbecher ¼ oz (7 ml) mit O-Ring	25
195968	N 071 3	O-Ring für Fließbecher ¼ oz (7 ml)	25A
200147	I 045 2	Verschlussdeckel	26
200174	I 630 1	Luftkopfschlüssel	27

* einzeln nicht erhältlich ** ohne Abbildung

Import und Vertrieb durch:

**CREATEX Handels-GmbH
Kirchhoffstraße 7
D-24568 Kaltenkirchen**

(: 04191/882 77

Fax: 04191/859 12

<http://www.createx.de>

e-mail: info@createx.de

Unser komplettes Lieferprogramm finden Sie unter <http://www.createx.de>
Wir beliefern ausschließlich den Fachhandel.

12.11.2021